

Атрибуция музейных предметов и правила составления этикетаж

**Гришанина О.А.,
заместитель директора по научной работе
ГАУК СО «Исторический парк «Моя история»**

АТРИБУЦИЯ



один из этапов изучения музейного предмета, заключается в определении предмета:

- выявлении присущих ему признаков;
- анализ и сравнения с аналогичными и родственными предметами;
- следует заключение о времени, месте его создания, авторской принадлежности, социальной и этнической среде бытования и других характеристик, существенных для музейной ценности предмета

(Музейная энциклопедия, М., 2001г., С.54).

АТТРИБУЦИЯ

основные требования - это умение сотрудником музея четко описать экспонат, раскрыть его характерные детали, особенности

Ключевые вопросы:

- **Что это?**
- **Из чего оно создано?**
- **Кто его автор?**
- **Для чего предназначено?**
- **Когда и каким образом изготовлено?**
- **Каково его социальное значения?**
- **Какая здесь техника исполнения и проч.**



Пример атрибуции

#Музейная_коллекция



Подстаканник с изображением первого искусственного спутника Земли «Спутник-1».

Металл, штамповка.

Мстёрская художественная фабрика.
Владимирская область, пос. Мстёра.
1961 г.

Высота 7,7 см.

На подстаканнике клеймо
«ЮМ1МЕТ 1 сорт»:

ЮМ – место производства –
"Мстерский Ювелир",
1 – год изготовления, в данном
случае -1961,
МЕТ – «металл» - материал, из
которого изготовлен,
1 СОРТ - Первый сорт.

мультимедийный исторический парк

РОССИЯ – МОЯ ИСТОРИЯ

САРАТОВ

Общий план атрибуции

- **Название экспоната.**
- **Его шифр, инвентарный номер.**
- **Источник поступления предмета.**
- **Подлинник или копия?**
- **История создания, находки, использования в жизни, поступления в музей. Общим словом, легенда экспоната.**
- **Разбор надписей, отпечатков, клейм. В описании обычно копируются в формате 1:1, с сохранением пунктуации и орфографии автора.**
- **Использованные материалы.**
- **Техника, стиль, способ изготовления.**

Общий план атрибуции

- Полные размеры. Это длина, глубина, высота, ширина, вес, объем, диаметр.
- Устройство и форма экспоната (здесь наиболее полно разбираются сложные предметы, состоящие из нескольких деталей).
- Краткая характеристика (собственно, это и есть описание внешнего вида предмета).
- Стилистические особенности (пункт наиболее важен для предметов искусства).
- Назначение предмета.

Общий план атрибуции

- **Информация о месте и времени его создания, изготовления.**
- **Социальная принадлежность экспоната.**
- **Авторская принадлежность.**
- **Этническая принадлежность.**
- **Принадлежность конкретному лицу (наиболее важно для мемориальных экспонатов)**
- **Сведения о сохранности.**

Наименование

Внимание сначала пишется сам предмет, затем идет прилагательное, например **«Тарелка суповая»**. Позиция начинается с имени существительного. Затем, если нужно, вводится его описание - **Игрушка елочная «Морковь»**.



Авторство

- **это создатель предмета:** это художник, и писатель, и составитель, и ремесленник, и предприятие-изготовитель.

Что касается завода, компании, то важно упомянуть именно историческое наименование конкретно на момент создания экспоната.

Локация создания

- **это и место производства, и локация бытования, события.**

Но здесь указывается историческое наименование места, производства на момент изготовления экспоната.

Описание

Данный раздел - главная часть музейной атрибуции. Специалисту тут важно охарактеризовать все основные признаки предмета:

- Цвет
- Конструктивные особенности
- Форма
- Художественный стиль
- Структура
- Имеющиеся изображения
- Подписи, надписи и клейма

Датировка

Техника и материалы

Размеры

- *В музейном деле принято указывать размеры в сантиметрах. При этом сначала указывается вертикальный, а затем горизонтальный размер. Для предметов одежды - длина изделия, ширина плеч, пышность юбки. Для посуды - высота, диаметр горлышка и доньшка. Для картин и фотографий сначала указываются размеры без рамки, а лишь затем - с рамкой или полями.*
- *Исключение здесь - только нумизматика, чуть позже мы разберем с вами и описание монет*

Сохранность

- **Информация о сохранности экспоната имеет большое значение при атрибуции. Специалист должен скрупулезно изучить предмет на вопрос даже мельчайших повреждений. Все найденное он в следующем виде фиксирует:**
 - *"Ткань выцвела в определенных местах..."*
 - *"На изделии имеются пятна синего цвета в..."*
 - *"Видны загрязнения на..."*
 - *"Невооруженным глазом заметны сколы, потертости на участках..."*

Легенда

- история создания или происхождения предмета, факт его принадлежности знаменитым людям, связь с определенными событиями или местностью, интересная информация об авторе, владельце.

Пример атрибуции № 1

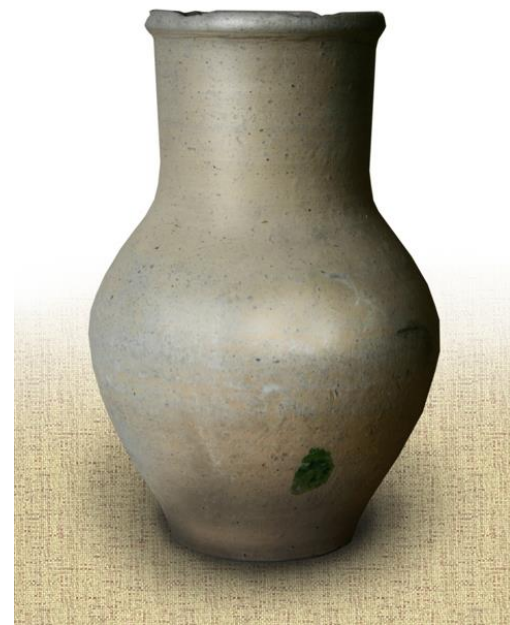
Кринка (корчажка) для молочных продуктов.

Изготовлена из красной глины, сделана на гончарном круге.

Изделие темно-коричневого цвета.

Сосуд отличается округлым выразительным венчиком, выгнутым наружу. Горлышко здесь высокое и широкое, плавно переходящее в овальное плечико. Тулово кринки плавно сужается к донышку. Как внешняя, так и внутренняя поверхность сосуда блестящие, так как мастер покрыл их поливой.

Кринки бытовали на территории России повсеместно. Главное их использование - хранение и подача на стол молочных продуктов.



Пример атрибуции № 1 (продолжение)

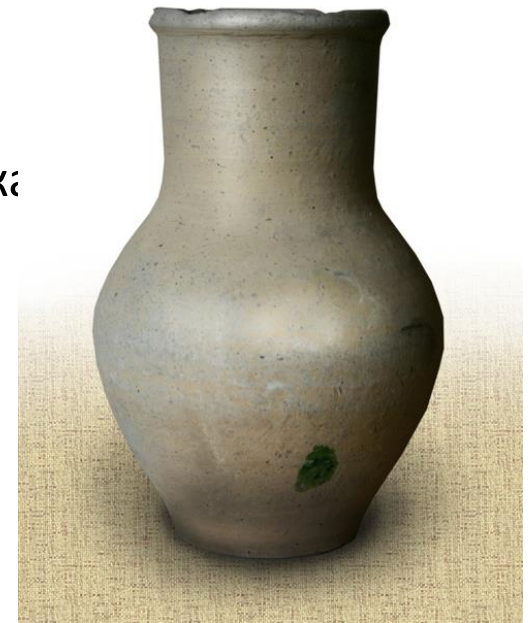
Крынка принадлежала жительнице села Иваново Петровой Марии Семеновне (1925 г. р.). Передана музею на безвозмездных началах ее внучкой - Сергеевой Ксенией Александровной.

Предположительное место производства - Московская область. Дата изготовления - 1905-1910 гг.

Материал - глина. Техника изготовления - обжиг.
Оформление - полива.

Высота - 22 см, диаметр горлышка - 5 см, диаметр доньшка - 15 см.

Экспонат имеет трещины и царапины на тулове, два небольших скола на венчике.



Пример атрибуции № 2

- Сарафан женский.
- Материал - домотканая ткань красного цвета.
- Изделие на лифе. Последний подшит тесьмой, без застежки. К лифу присоединена юбка. Изделие украшено тесьмой. Швы - машинная строчка, обработка краев материи - ручная.
- Принадлежал Ивановой Маргарите Павловне (1923 г. р.). Изделие передано музею его владелицей.
- Производства: СССР, Саратовская область, с.Ивановка
Дата изготовления: 1930-е годы.
- Материал холст.
- Длина - 120 см, ширина в плечах - 35 см.
- Сарафан поврежден молью на спинке, есть надрывы ткани



Пример атрибуции №3



Описание предметов нумизматики:

1. Наименование;
2. Номинал, дата;
3. Описание в объеме краткой визуальной характеристики:
4. Место изготовления;
5. Материал;
6. Техника;
7. Размер (мм);
8. Сохранность.

Пример атрибуции №3



Монета памятная.

Достоинство – 10 рублей, посвящена 60-летию Победы в Великой Отечественной войне, 2005 г.

Монета комбинированная, состоит из диска белого цвета и внешнего кольца желтого цвета. Лицевая сторона (аверс): в центре диска обозначено достоинство монеты – «10 рублей». В нижней части диска товарный знак монетного двора. В верхней части кольца по окружности надпись «Банк России», в нижней – дата «2005». Слева и справа стилизованные ветви растений, переходящие на диск.

Оборотная сторона (реверс): в центре – стилизованное изображение вечного огня, под ним даты «1941-1945», по окружности надпись «Никто не забыт, ничто не забыто».

Гурт рифленый, дважды повторяемая надпись «Десять рублей» разделена звездочками.

Монета чеканена Московским монетным двором.

Медно-никелевый сплав. D – 27 мм.

Следы пребывания в обращении: потертости, мелкие царапины. Монета была передана в дар Историческому парку жителем города Ивановым И.И.

Пример атрибуции №4

Описание произведений живописи

- 1. Наименование;**
- 2. Автор (годы жизни);**
- 3. Название;**
- 4. Жанр, сюжет, тема: описание изображения (зеркальное отображение);**
- 5. Подписи и надписи авторские;**
- 6. Описание рамы;**
- 7. Сведения об авторе;**
- 8. Место и дата создания;**
- 9. Размеры;**
- 10. Материалы;**
- 11. Техника;**
- 12. Сохранность.**



Пример атрибуции №4

Пример описания

Картина «название» написана художницей Ивановой И.И. (1964 г.р.) в 2007 г. Пейзаж летний, выполнен техникой масляной живописи в ярких зеленых, голубых, белых, розовых цветах пастозными мазками. На картине изображено многоэтажное здание, частично скрытое деревьями. На переднем плане картины изображена водная гладь фонтана, опоясанная бордюром. В воде отражается здание. В правой части картины изображена декоративная клумба. Картина написана на холсте, в правом нижнем углу – авторская подпись краской коричневого цвета. Картина в деревянной раме золотисто – коричневого цвета.

И.И. Иванова – профессиональный художник, с 2000 года – директор Саратовского областного музея краеведения.

РФ. Обл. Саратовская, г. Саратов. 2007 г. 75x55, 79x59. Холст масло.

Небольшая потертость углов рамы.

Пример атрибуции №5

Портретная фотография:

1. Название;
2. Ф.И.О. на момент съемки (полностью);
3. Должность на момент съемки (род занятий, общественное положение);
4. Связь с краем;
5. Время и место съемки (можно предположительно);
6. Описание изображения;
7. Особенности оформления (наличие паспарту);
8. Надписи на фотографии;
9. Автор съемки (если известен);
10. Материал;
11. Техника;
12. Размер;
13. Сохранность.



Пример атрибуции №5

Пример описания:

Фотография. Иванов Иван Иванович –

первый директор Саратовского зубострогального завода Иванов И.И. был директором завода в период с 1939 по 1955 годы. Фотография черно-белая, сделана в 1974 году. Снимок погрудный. И.И. Иванов одет в темный костюм, светлую рубашку, галстук. Волосы темно-русые, зачесаны назад, в очках.

На оборотной стороне надпись, выполненная карандашом «И.И. Иванов».

СССР, обл. Саратовская, г. Саратов, 1974 г., фотобумага, фотопечать, 11x8,5. След от сгиба в нижнем правом углу.

Пример атрибуции №6

Описание книг

1. Наименование;
2. Автор;
3. Заглавие, заголовок издания;
4. Место издания;
5. Наименование издательства;
6. Год издания;
7. Тираж;
8. Количество страниц;
9. Наличие иллюстраций;
10. Описание оформления;
11. Материал;
12. Техника;
13. Размер;
14. Сохранность.



Пример атрибуции №7

Описание документальных источников

1. Наименование;
2. Авторство;
3. Адресат;
4. Связь с краем;
5. Содержание;
6. Внешнее описание;
7. Место;
8. Датировка;
9. Количество листов;
10. Язык текста;
11. Размер;
12. Материал и способ воспроизведения;
13. Сохранность.



Пример атрибуции №8

Описание открытки

Открытка

1. Название;
2. Место издания;
3. Дата выпуска;
4. Художник;
5. Описание: лицевая сторона (рисунок),
оборотная сторона (адресные
полоски);
6. Форма;
7. Материал;
8. Размер;
9. Сохранность.



Пример атрибуции №9

Почтовый конверт

1. Название;
2. Место издания;
3. Название изображения на конверте;
4. Художник;
5. Описание;
6. Материал;
7. Размер;
8. Сохранность.



Этикетаж

– это аннотация к экспонатам, где, помимо названия, присутствуют интересные для посетителя сведения.

Общие требования к музейному этикетажу.

Этикетажем в музее называется совокупность всех этикеток данной экспозиции или выставки. Каждая этикетка является аннотацией к конкретному экспонату. Её содержание зависит от профиля музея, задач экспозиции (выставки) и характера самого музейного предмета.

Требования к этикетажу:

- - обязательное соответствие теме, содержанию экспозиции;
 - - доступность информации для всех категорий посетителей;
 - - чёткость, однозначность, ясность;
 - - объективность, недопустимость авторских оценок событий, явлений, действий лиц, нашедших отражение в экспонате;
 - - лаконизм (однако, чрезмерная краткость не может быть оправдана);
 - - наибольшая полнота сведений об экспонате, его происхождении, бытовании, использовании в этикетках к мемориальным предметам;
 - - более полный словесный комментарий к предметам, необладающим ярко выраженной аттрактивностью;
 - - единый, согласующийся с другими экспозиционными материалами стиль исполнения этикеток в изложении их содержания и оформления;
 - - литературный язык.
- **Источники составления этикетажа:**
- - фондовая документация: инвентарные книги, учётные документы, карточки научного описания музейных предметов, фондовые каталоги;
 - - картотеки на материалы по теме экспозиции, имеющиеся в фондах музея, составленные авторами экспозиции в ходе её подготовки;
 - - литература (историческая, искусствоведческая, справочная, определители).

Структура этикетки:

- название предмета;
- атрибуционные данные;
- дополнительные сведения.

В название экспоната включается:

1. Собственное название предмета (ваза, самовар, медаль, листовка, письмо, икона и т.д.).
2. Определение, раскрывающее, дополняющее, поясняющее название предмета (стол ломберный; платье сценическое; самовар вокзальный).
3. Указание на принадлежность предмета лицу или группе лиц, организации, учреждению (пример: мандат А.П. Дьячкова, депутата краевого съезда трактористов и комбайнеров).

Целесообразным необходимо считать соблюдение в этикетаже экспозиции следующего порядка:

- **инициалы, фамилия лица;**
- **воинское звание (у военных);**
- **должность (государственная, военная, общественная, выборная) или профессия,
род занятий (писатель, художник);**
- **Почётное звание (Герой Социалистического Труда, народный артист России).**

Пример:

- **Мандат А.Б. Рубановича, инструктора-организатора Зиминского ГК РКП(б), командированного по Зиминскому району для инструктирования волостных и сельских ячеек РКП(б).**

- **ОСЕННИЕ БЕРЁЗКИ.**

Рукописный сборник М.Д.Сергеева

Иркутск. 1945 год. Муляж.

Структура этикетажа:

Этикетаж разделяется на две группы: одиночный (индивидуальный) и «пучковый».

Плакат

- Пример:

Родина-мать зовёт.

Худ. И. Тоидзе

Издательство «Искусство», М.-Л., 1941



Иконопись

Этикетаж для иконописи составляется по следующей структуре:

название иконы;

мастер, мастерская или школа, дата; техника.

Беседа Христа с книжниками.

Икона. Московская школа, XV в.

Дерево, левкас, темпера.

Письменные источники:

При составлении этикетки к письменным источникам во внимание принимается форма экспонирования предмета; раскрыт ли документ (книга, листовка, журнал) или экспонируется только титульный лист. Если в печатном издании или рукописном документе хорошо видны и читаемы атрибуционные данные и экспонат не предназначен для прочтения, то этикетку к нему можно не давать. В том случае, когда экспонируемый письменный источник рукописный, то при аннотировании учитываются

каллиграфические особенности руки его автора: читабелен документ или его прочесть затруднительно. В последнем случае в этикетке указывается его краткое содержание или приводится наиболее яркая выдержка из него.

Расположение этикетаж:

- Не следует класть этикетки на экспонаты.
- Категорически запрещается приклеивать этикетки к экспонату, прикалывать их к нему кнопками!
- Этикетки помещаются рядом с вещественными экспонатами на подставке, на полке, на стекле витрины на подложке, окантованному материалу этикетка прикрепляется на паспарту под экспонатом, к обрамлённому - к раме.
- Располагать тексты следует, учитывая особенности человеческого восприятия (чтобы было видно и читаемо)
- Заглавные и вспомогательные тексты должны читаться сразу несколькими посетителями и быть хорошо освещены. Их располагают выше уровня глаз.
- Пояснительные тексты, аннотации, этикетки, указатели располагают на уровне глаз либо чуть ниже или выше.
- Надписи, расположенные выше или ниже уровня глаз, желательно располагать на наклонных плоскостях, перпендикулярных к лучу зрения. Это облегчает их восприятие



Спасибо за внимание!

